

## Tartalom:

Aktuális kérelmek benyújtási időszakai

1. oldal

Támogatott szaktanácsadás 2011-ben is!

2. oldal

Közeleg a webGN adatszolgáltatás határideje a 2009/2010 gazdasági évről!

3. oldal

Hatmilliárd forintos agrár-forgóeszköz hitelprogram

4. oldal

Bővebben a mezőgazdasági termékértékesítési szerződésről (2. rész)

5. oldal

Gazdálkodói kérdések és válaszok

7. oldal

Duolent nehézkultivátorral a kukorica tarlón

8. oldal

Biztosítások felmondása és újrakötése

12. oldal

## **Aktuális kérelmek benyújtási időszakai**

### **Figyelem!**

**Az alábbi támogatási és kifizetési kérelmek benyújtási határideje november 30-án lejár:**

#### **Támogatási kérelmek:**

- Erdészeti potenciál helyreállítása
- Hízottbika-tartás kiegészítő történelmi bázisjogosultság igénylése

#### **Kifizetési kérelmek:**

- Halászati Operatív Program
- Öntözés, melioráció, területi vízgazdálkodás
- Mezőgazdasági utak fejlesztése

#### **További kifizetési kérelem**

##### Állattartó telepek korszerűsítése

2010. november 2. - december 15.

#### **További támogatási kérelem**

##### Borászati gépek, technológiai berendezések

2010. október 16. - 2011. március 31.

## **Tekintsék meg folyamatosan bővülő honlapunkat!**

Felhívjuk figyelmüket, hogy honlapunkon folyamatosan megújuló szolgáltatásokkal és bővebb információkkal kívánjuk Partnereink igényeit még magasabb színvonalon kielégíteni!

“[Aktuális határidők](#)” felületünkön mindig megtalálhatják a jelenleg beadható, illetve a közeljövőben elérhető támogatások és kérelmek határidőit, emellett “[Állandó határidők](#)” menüpontunkban további fontos információkat olvashatnak a támogatások előírásaival, betartandó szabályaival kapcsolatban.

A “[Jogszabályok](#)” fülre kattintva csoportosítva olvashatják a mezőgazdaságot, valamint a támogatási jogcímekeket szabályozó törvények és jogszabályok címeit.

“[Hírek](#)” menüpontunkban a mezőgazdaságot és vidékfejlesztést közvetve vagy közvetlenül érintő legfontosabb eseményekről értesülhetnek.

A “[Mezőgazdasági és vidékfejlesztési pályázatok](#)” felületen a jelenleg futó, illetve a közeljövőben meghirdetésre kerülő támogatásokról olvashatnak bővebben.

Részletes információkért látogassák meg honlapunkat a [www.eurofarm.hu](http://www.eurofarm.hu) címen!

## Támogatott szaktanácsadás 2011-ben is!

Szerződött ügyfeleink nagy része 2007 óta már részt vesz abban a programban, amellyel az Európai Unió támogatja azon gazdálkodókat, akik regisztrált mezőgazdasági- és vidékfejlesztési szaktanácsadók szolgáltatásait veszik igénybe.

Társaságunk a Vidékfejlesztési Minisztérium által akkreditált Területi Szaktanácsadási Központként (TSZK) is működve végzi tevékenységét, és 10 regisztrált szaktanácsadóval segíti partnereink munkáját. A TSZK egyik fontos szerepe, hogy a díjtámogatást csak rajtunk keresztül lehet igénybe venni!

A nagy sikerű program jövőre is folytatódik, amelynek keretében ügyfeleink akár 80 % támogatással vehetik igénybe szolgáltatásainkat!

Kollégáink a jogszabályban meghatározott területeken tevékenykednek, így a

- szántóföldi növénytermesztés,
- állattenyésztés,
- kertészet,
- erdő- és fagazdálkodás,
- vadgazdálkodás,
- földügyek,
- termékfeldolgozás,
- farm menedzsment,
- agroturizmus,
- talajvédelem,
- vidékfejlesztés



témakörökben, illetve a

- kölcsönös megfeleltetés,
- közösségi jogszabályokon alapuló munkahelyi biztonsági előírások betartása,
- gazdálkodás összteljesítményének javítása

célterületeken nyújtanak információkat partnereinknek.

Támogatás igénybevételére

- mezőgazdasági termelők (legalább 2 EUME üzemméret),
- erdőgazdálkodók (legalább 1 ha üzemi terület),
- kertészeti termelők (legalább 1 EUME kertészeti tevékenység)

jogosultak.

### Mennyi támogatás kapható?

Az igénybe vehető támogatás összege

- egy naptári évben legfeljebb 700 €-nak megfelelő forintösszeg (2010-ben 189.294 Ft),
- a program 2013-as lezárultáig összesen 1500 €-nak megfelelő forintösszeg (kb. 400.000 Ft),
- a program keretében legfeljebb háromszor lehet a támogatást igényelni.

A támogatás mértéke legfeljebb a szerződésben szereplő összeg 80 %-a lehet, azzal a feltétellel, hogy legalább 40.000 Ft (erdőgazdálkodók esetében 20.000 Ft) támogatás igénylése szükséges. Családi szinten ez meg is többszörözhető, mivel minden gazdálkodási egység után külön is igényelhető.

2011 januárjában lesz legközelebb lehetőség támogatási kérelmeket benyújtani az MVH részére, így kérjük azon partnereinket, akik szeretnék ismételtén igénybevenni a támogatást, vagy új belépőként csatlakoznának, jelezzék igényeiket a [palyazat@eurofarm.hu](mailto:palyazat@eurofarm.hu) e-mail címre.

## Közeleg a webGN adatszolgáltatás határideje a 2009/2010 gazdasági évről!

Az agrár-környezetgazdálkodási támogatás (AKG) első gazdasági évről **november 30-ig** kell elektronikus formában adatokat szolgáltatni a Mezőgazdasági Szakigazgatási Hivatal (MgSzH) felé. A korábbiakban az adatszolgáltatás nem elektronikus formában történt, emiatt most sokak számára problémát okozhat az adatok beküldése.

Az adatszolgáltatást kétféle módon lehet teljesíteni: vagy egy "xml" fájl előállítására alkalmas program segítségével vagy az Általános Nyomtatvány Kitöltő (ÁNYK) programmal. Az *Euro-Öko Farm Projekt Csoport* által biztosított webes felületű Gazdálkodási Napló Program alkalmas az "xml" fájl előállítására, melyet az MgSzH erre kialakított elektronikus felületén lehet beküldeni, vagy akár az adatok betöltésére az ÁNYK programba is, melyet az ügyfélkapun keresztül lehet benyújtani.

Az ÁNYK-ba való betöltés azért javasolt, mert így a gazdálkodó könnyen leellenőrizheti a beküldendő adatok helyességét, és az értesítési tárhelyére kap egy visszaigazolást a beküldés tényéről.

GN00 GN01 GN02 GN03 GN04 GN05 TAGT

Választ 1 / 1 / 9999

**GN-02 AKG - SZÁNTÓ kötelezettségvállalással érintett egybefüggő terület - ALAPADATOK**

Kötelezettségvállalással érintett egybefüggő terület azonosítási alapadatai

Sorszám:  Földhasználat joga:

MePAR blokkazonosító			Terület (ha)			Kötelezettségek			Jogosultságok	
eredeti	változás 1	változás 2	eredeti	változás 1	változás 2	NATURA 2000	Nitrát-érzékeny	12%-os lejto kitétség	KAT terület	AKG kód
-	-	-	-	-	-	<input type="checkbox"/>	<input type="checkbox"/>	<input type="checkbox"/>	<input type="checkbox"/>	<input type="text"/>

Tábla részletek adatai

Tábla-sorszám (adott évi kifizetési kérelem szerint)	Tábla terület (ha)	Főnövény/másodvetés	Hasznosítási kód	Szervestrágya kijuttatott hatóanyagok (kg/ha)			Műtrágya kijuttatott hatóanyagok (kg/ha)			Terméshozam (t/ha)	Melléktermék/Zöldtrágya talajba forgatása
				N	P2O5	K2O	N	P2O5	K2O		
											<input type="checkbox"/>
											<input type="checkbox"/>
											<input type="checkbox"/>
											<input type="checkbox"/>
											<input type="checkbox"/>

v.2.17.0 MGSZH\_GN\_1 v:1.0 sűgő:1.0 Módosítható

A 2009. szeptember 1. - 2010. augusztus 31. között vezetett Gazdálkodási Naplóból a gazdaság egészére vonatkozó alapadatokat, valamint valamennyi kötelezettségvállalással érintett egybefüggő terület GN02-GN05 adatlapját szükséges rögzíteni. Ezen kívül az első gazdálkodási évre szóló, 2010. május 15-ig elkészített tápanyag-gazdálkodási tervet (TAGT) is be kell küldeni a webGN részeként.

A GN02-05 és a TAGT adatok összevetéséből fogja a hivatal megállapítani, hogy teljesült-e az agrár-környezetgazdálkodás egyik fő célja, a túlzott tápanyagbevitel mérséklése és a környezetkímélő gazdálkodás megvalósítása.

Az első évben sok gazdálkodónak nem volt még talajvizsgálati vagy levélanalízis eredménye, ezért a tervezést mérlegszámításos módszerrel kellett elvégezniük, melyet a TAGT-ben is jelölni kell. Amennyiben valaki részt vett az előző NVT AKG programban vagy nitrátérzékeny területen gazdálkodik, akkor már rendelkezik talajvizsgálati eredménnyel, és az alapján tudta a tervet elkészíteni, melyet ugyancsak jelölni kell a TAGT-ben.

Az elektronikus beküldés során csak a kötelezettségvállalással érintett egybefüggő területekről kell adatokat szolgáltatni. A naplót azonban a gazdaság egészére vonatkozóan kell vezetni, ezért egy esetleges ellenőrzés során be kell tudni azt mutatni.

Az ellenőrzéskor a Gazdálkodási Naplón kívül az ellenőrök kérhetik a talajvizsgálati és levélanalízis eredményeket, amennyiben az eredmények még nincsenek meg, akkor egy igazolást a vizsgálatokat végző labortól, hogy a minták leadásra kerültek. Ezen kívül fel kell tudni mutatni a kész tápanyag-gazdálkodási tervet és a földhasználati tervet is.

A beküldést követően minden gazdálkodónak javasoljuk megőrizni a webGN beadását igazoló ügyfélkapus visszaigazolást, mely bizonyítja, hogy a 2009/2010 gazdálkodási évről az adatszolgáltatást teljesítette!

**Az adatszolgáltatás elmulasztása jogvesztő hatályú, és az adott gazdálkodási év vonatkozásában kizárást von maga után! Tehát a webGN beküldését ne mulasszák el, ugyanis a teljes éves támogatási összeget megvonhatják!**

Amennyiben a cikkel kapcsolatban kérdésük, észrevételük van, kérjük írjanak a [szaktanacsadas@eurofarm.hu](mailto:szaktanacsadas@eurofarm.hu) e-mail címre, vagy keressék szakterületi felelős kollégáinkat!

## Hatmilliárd forintos agrár-forgóeszköz hitelprogram

A kormány döntése alapján vis maior hitelprogramot indít a Magyar Fejlesztési Bank (MFB) mezőgazdasági termelők részére.

A hitelprogram célja, hogy a termelők "túléljék" a nehéz időszakot, és megőrizzék versenyképességüket. Azok a mezőgazdasági termelők juthatnak az MFB-program keretében éven túli lejáratú hitelekhez, akiknek vis maior igazolásuk van, vagy agrár-kárenyhítési juttatásban részesülnek.

A hitelprogramban közvetlenül az MFB, valamint a vele konzorciumba lépő hitelintézetek helyezhetnek ki majd forrást. A hitel éven belüli és éven túli mezőgazdasági célú hitel kiváltására is felhasználható lesz. A hitelekhez nyújtott támogatás de minimis támogatásnak minősül.



Az agrár-forgóeszköz program kerete hatmilliárd forintos, amely szükség esetén növelhető.

A kedvezményes, 6 százalékos kamatozású hitelek legfeljebb 5 évre vehetők igénybe, egy év türelmi idővel, a kölcsönökhöz az Agrár-vállalkozási Hitelgarancia Alapítvány (AVHA) készfizető kezességvállalása is kapcsolódhat. Fontos azonban megemlítenünk, hogy a fedezet mértékét a finanszírozó bank is külön meghatározza.

Az igénybe vehető hitelösszeg ügyfelenként az érintett szántó és legelő után legfeljebb 200 ezer forint hektáronként, ültetvények esetében pedig legfeljebb 500 ezer forint hektáronként. Állatok után, úgynevezett állategységként (fajta, kor, szám, nem alapján kiszámolva) legfeljebb 200 ezer forint lehet. Az egy gazdaság által igényelhető hitel összege 1 millió és 50 millió forint közötti alakulhat.

A Kormány és az MFB már megkezdte az új banki termék feltételrendszerének a kidolgozását, várhatóan hamarosan el is indul a program. Amennyiben a végleges hitelkonstrukció kihirdetésre kerül, a pontos feltételrendszerrel tájékoztatást nyújtunk Önöknek.

A témával kapcsolatos kérdéseiket, észrevételeiket elküldhetik a [gazdasagfejlesztes@eurofarm.hu](mailto:gazdasagfejlesztes@eurofarm.hu) e-mail címünkre is!

## **Bővebben a mezőgazdasági termékértékesítési szerződésről (2. rész)**

A mezőgazdasági termékértékesítési szerződésekkel kapcsolatban több kérdés is beérkezett hozzánk, így szükségesnek láttuk, hogy részletesen foglalkozzunk az üggyel.

Tekintettel a témakör nagyságára, két részletben, októberi és novemberi számunkban mutattuk, mutatjuk be részletesen a termékértékesítés jogi hátterét.

Előző havi témáink:

- 1. A mezőgazdasági termékértékesítési szerződés fogalma
- 2. A mezőgazdasági termékértékesítési szerződés megkötése és teljesítése

A témakör második részében az alábbi fejezetekkel ismerkedhetnek meg részletesen:

- 3. A szerződésszegés esetei és jogkövetkezményei
- 4. A több évre szóló mezőgazdasági és termékértékesítési szerződés

### **3. A szerződésszegés esetei és jogkövetkezményei**

A szerződést szegő (nem teljesítő, mást teljesítő, nem a megfelelő minőségben, mennyiségben, választékban teljesítő stb.) személy kötelezettsége, hogy megtérítse a szerződésszegésével okozott kárt. Ez a konkrét vagyonszökkenésből állhat (pl. a teljesítés reményében üres teherautót küldött a jogosult a kötelezett telephelyére), de szóba jöhet az elmaradt vagyoni előny megtérítésének követelése is. A szerződést megszegő fél mentesül a felelősség alól, ha bizonyítja, hogy a szerződés teljesítése érdekében úgy járt el, ahogy az az adott helyzetben általában elvárható. (Ezek a szabályok azonban nem a termékértékesítés "speciális szabályai", hanem a Ptk. az általános szabályok körében rendezi a felelősség kérdését.)

A szerződésszegést megvalósító magatartások:

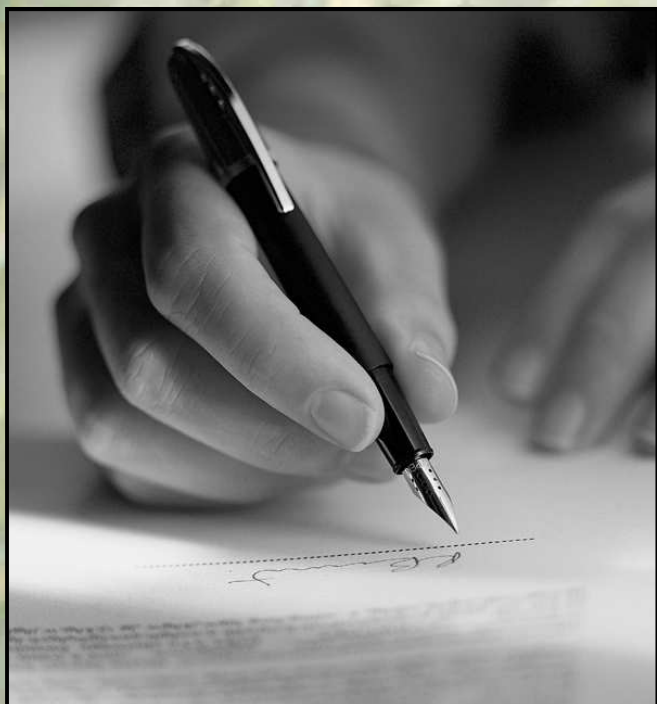
- a kötelezett késedelme;
- a jogosult késedelme;
- a teljesítés lehetetlenné válásával összefüggő értesítési kötelezettség elmulasztása;
- a hibás teljesítés;
- a teljesítés megtagadása;
- egészségvédelemre vonatkozó szabályok megsértése.

A kötelezett akkor esik késedelembe, ha a szerződésben megállapított vagy a szolgáltatás rendeltetéséből kétségtől megállapítható teljesítési idő eredménytelenül eltelt, vagy más esetekben, ha a kötelezettségét a jogosult felszólításra nem teljesíti. A jogosult - függetlenül attól, hogy a kötelezett késedelmét kimentette-e - követelheti a teljesítést, vagy ha ez nem áll többé érdekében, elállhat a szerződéstől.

Az általános szabályok szerint a jogosult akkor esik késedelembe, ha a szerződés szerűen felajánlott teljesítést nem fogadja el, elmulasztja azokat az intézkedéseket vagy nyilatkozatokat, amelyek szükségesek ahhoz, hogy a kötelezett teljesíteni tudjon, a nyugtát nem állítja ki, illetőleg az értékpapírt nem adja vissza. Ha a megrendelő az átvételt elmulasztja, a termelő a terméket felelős őrzésbe veszi, és követelheti az ellenszolgáltatás megfizetését, függetlenül attól, hogy a megrendelő késedelmét kimentette-e. A felelős őrzés alapján a termelő a terméket a továbbiakban a megrendelő veszélyére (megsemmisülés, elvesztés, megrongálódás esetei) és költségére tartja magánál. Kamat abban az esetben sem jár, ha a szerződés kamatkikötést tartalmazott. A gyorsan romló dolgot - amennyiben lehetséges - értékesíteni kell, illetőleg fel kell használni. Az így befolyt összeg a megrendelőt illeti.

A kötelezett hibásan teljesít, ha a szolgáltatott dolog nem felel meg a teljesítéskor a törvényes, vagy a szerződésben meghatározott tulajdonságoknak.

A teljesítés lehetlenné válásáról akkor beszélünk, ha a szolgáltatás valamely, a szerződés megkötése után bekövetkezett okból nem teljesíthető. Ha a szerződés olyan okból vált lehetlenné, amelyért egyik fél sem felelős, a szerződés megszűnik. A teljesítés lehetlenné válásáról tudomást szerző fél haladéktalanul köteles a másik felet értesíteni és az értesítés elmulasztásáért eredő kárért felelős. Mezőgazdasági termékértékesítési szerződések esetében lehetlenné következ be, ha árvíz vagy a termelőnek fel nem róható tűzvész (pl. villámcsapás) következtében a növény (termény) megsemmisül, vagy aszály esetében, ha a felek az öntözés lehetőségét kizárták. Ezekben az esetekben tehát a teljesítés lehetlenné válása egyik félnek sem róható fel. Ha a teljesítés olyan okból vált lehetlenné, amelyért a kötelezett felelős, a jogosult a teljesítés elmaradása miatt kártérítést követelhet.



Ha a teljesítés megtagadása esetén a kötelezett képes lenne teljesíteni a szerződést, de ezt különféle okokból nem teszi, akkor ilyen esetben a jogosult választhat a késedelem és a lehetlenné következésményeinek az alkalmazása között.

Az egészségvédelemre vonatkozó szabályok megsértésével kapcsolatosan kiemeljük, hogy a termelő felelős azért, hogy az általa növényvédő szerrel kezelt vagy tárolt növényi termék nem tartalmaz meghatározott mértékot meghaladó káros szermaradékot, egyéb, az emberi egészségre káros anyaggal nem szennyezett. A termelő felelős azért is, hogy az általa előállított állati termék nem tartalmaz tiltott hormontartalmú vagy hormonhatású anyagot, az emberi egészségre ártalmas egyéb kémiai, biológiai szert, szermaradékot. A termelő az egészségvédelemre vonatkozó szabályok megsértéséért fennálló felelősségét nem korlátozhatja, és nem zárhatja ki.

Általánosságban elmondható, hogy a szerződésszegés felróható magatartás esetén az okozott kár megtérítését, a szerződésben kikötött kötbér megfizetését, az eredeti állapot visszaállítását, vagy a dologban bekövetkezett kár kijavítását, illetőleg a szavatossági igények érvényesítését vonja maga után.

A kötbérre vonatkozó rendelkezéseket a Ptk. tartalmazza. Eszerint a kötelezett meghatározott összeg fizetésére kötelezheti magát arra az esetre, ha olyan okból, amelyért felelős, nem, vagy nem szerződésszerűen teljesít. A felek szabadon határozzák meg azokat az eseteket, amikor a szerződésszegésért felelős felet kötbérfizetési kötelezettség terheli.

A gyakorlatban leggyakrabban előforduló ilyen esetek a következők:

- késedelmes teljesítés;
- határidő elmulasztása, ha az erre kötelezett nem tett eleget a teljesítéshez szükséges adatszolgáltatási vagy egyéb közbenső intézkedési (szolgáltatási) kötelezettségének;
- a teljesítés lehetlenné válása (meghiúsulás);
- hibás teljesítés.

A felek a szerződésben a kötbér mértékét is meghatározhatják, de a kikötött kötbér a törvényes kötbéرنél kevesebb nem lehet. Ha a felek a kötbér mértékében nem állapodnak meg, a törvényes kötbért kell kikötöttnek tekinteni. A kötbér alapja a kikötött ellenszolgáltatás. Területre meghatározott termelés átvételére kötött szerződés esetében az esetleges mennyiségi hiányt a termelő előző három évben elért eredményei, illetőleg a szakértői vélemény alapján kell megállapítani.

#### 4. A több évre szóló mezőgazdasági és termékértékesítési szerződés

A Ptk. tartalmaz néhány speciális szabályt arra az esetre, ha a szerződést a felek több évre szólóan kötik. Egyik legfontosabb - az eddig kifejtettektől eltérő - szabály az, hogy ilyenkor a felek az árban nem kötelesek megállapodni. Ebben az esetben tulajdonképpen a felek közös kockázatviselés mellett végzik a termelést, feldolgozást vagy az értékesítést.

A több évre szóló szerződések szokásos tartalmi elemeit a következőképpen foglalhatjuk össze:

- a közös érdekelttség köre (feldolgozás, értékesítés, termelés stb., együtt, vagy külön-külön);
- a közös elszámolás alapjául szolgáló bevételek és kiadások;
- a felek részesedési aránya a közös érdekelttség alá eső tevékenységből származó nyereség vagy veszteség;
- az elszámolás ideje és módja;
- a szerződés alapján a termelésből, a feldolgozásból, és az értékesítésből a felekre háruló egyéb jogok és kötelezettségek;
- a megrendelőnél elért többletnyereség elosztásának módja.



Mint erre a fentiekben már utaltunk, a mezőgazdasági termékértékesítési szerződés megkötése csupán az egyik - bár kétségkívül az egyik legfontosabb és leghatározottabb - módja annak, amellyel a mezőgazdasági termelők gondoskodhatnak termékeik értékesítéséről, felhasználásáról, vagy feldolgozásáról. Az itt felvázolt problémák, tartalmi elemek általában jelentkeznek az eltérő megoldások alkalmazása során is, aminek oka az az elsődlegesnek tekinthető cél, hogy a mezőgazdasági termékek a lehető legmagasabb színvonalon elégítsék ki a jelentkező szükségleteket, mégpedig a termelő, a többi közreműködő és a fogyasztó kölcsönös megaláztatására. A jogi rendelkezések ezt a célt igyekeznek biztosítani.

Dr. Illés Tamás

Amennyiben a témával kapcsolatban kérdésük van, kérjük, írjanak a [szaktanacsadas@eurofarm.hu](mailto:szaktanacsadas@eurofarm.hu) e-mail címre vagy hívjanak minket a 96/213-788-as telefonszámon!

### Gazdálkodói kérdések és válaszok

#### Mely gazdálkodóknak és mikor kell nitrátjelentést készíteniük?

Az előző gazdálkodási évre vonatkozó adatszolgáltatást december 31-ig kell elkészíteni és beküldeni a helyileg illetékes megyei MgSzH-hoz (talajvédelmi hatóság).

Azon gazdálkodóknak van jelentési kötelezettségük, akik nitrátérzékeny területen folytatnak mezőgazdasági tevékenységet, illetve háztartási igényeiket meghaladó mértékben állattartást végeznek. (Ezen mérték vegyes állattartás esetében összesen 5 szamosállat/ingatlan, baromfi esetében 3 szamosállat/ingatlan, szamosállat: 500 kg élőtömegű állategyed vagy csoport)

#### 2008-ban nyertem fiatal gazda pályázaton. Mikor hívhatom le a fennmaradó 10% támogatást?

A kifizetési kérelem benyújtására 2011. január 1. - 31. között lesz legközelebb lehetőség.

#### Végezhetek-e tarlóégetést, ha területalapú támogatást vettem csak igénybe?

Igen, de csak akkor, ha az égetésre az élelmiszerlánc-felügyeleti szerv által zárlati károsítókkal való fertőzés miatt hozott hatósági határozatban foglalt, vagy a természetvédelmi hatóság által egyedi természetvédelmi okokból hozott hatósági határozatban foglalt kötelezettség végrehajtása érdekében kerül sor.

## Duolent nehézkultivátorral a kukorica tarlón

A szántóföldi kultúrák tarlópántása tekintetében talán a kukorica esetében találkoznak a gazdálkodók a legnagyobb kihívásokkal.

Mi is ennek az oka?

- Jellemzően nagy mennyiségű szármaradvány;
- nedves, ragadós talajállapot;
- kis időintervallum a műveletek elvégzésére (főként, ha a kukoricát őszi búza vetése követi).

Korábban két kapasorral rendelkező szántóföldi kultivátorral (Farmet G sorozat) nem végeztünk arra irányuló kísérleteket, hogy ezek a gépek a kukorica tarló hántására mennyiben alkalmasak. A kapákkal rendelkező nehézkultivátorok nagy része alkalmatlan a kukorica tarlók hántására, mivel a nagy mennyiségű szármaradványt összehúzzák. Az idei évben számos partnergazdaságunkban bemutatkoztak a szintén két kapasorral rendelkező Duolent kultivátorok, amelyek a rendkívül nagy mennyiségű zöld tömeget és szármaradványt is jól kezelték. Adódott a kérdés, hogy ezek a gépek alkalmasak lehetnek-e a kukorica tarlópántására is, vagy sem - reális alternatívát jelentve a nagy tárcsalap átmérővel rendelkező rövid tárcsák, vagy nehéztárcsák mellett. Több Somogy megyei partnergazdaságunk nyitottnak mutatkozott a Duolent kukorica tarlóban történő kipróbálására, így az ott szerzett tapasztalatokról számolunk be röviden, illetve közléseink néhány a próbák során készült képet. Honlapunkon ([www.eurofarm.hu](http://www.eurofarm.hu)), a [Hírek](#) menüpontban "Kukorica tarlón is bizonyít a Duolent nehézkultivátor" című cikkünk mellékleteként kisfilmet is megnézhetnek a gépek munkájáról.

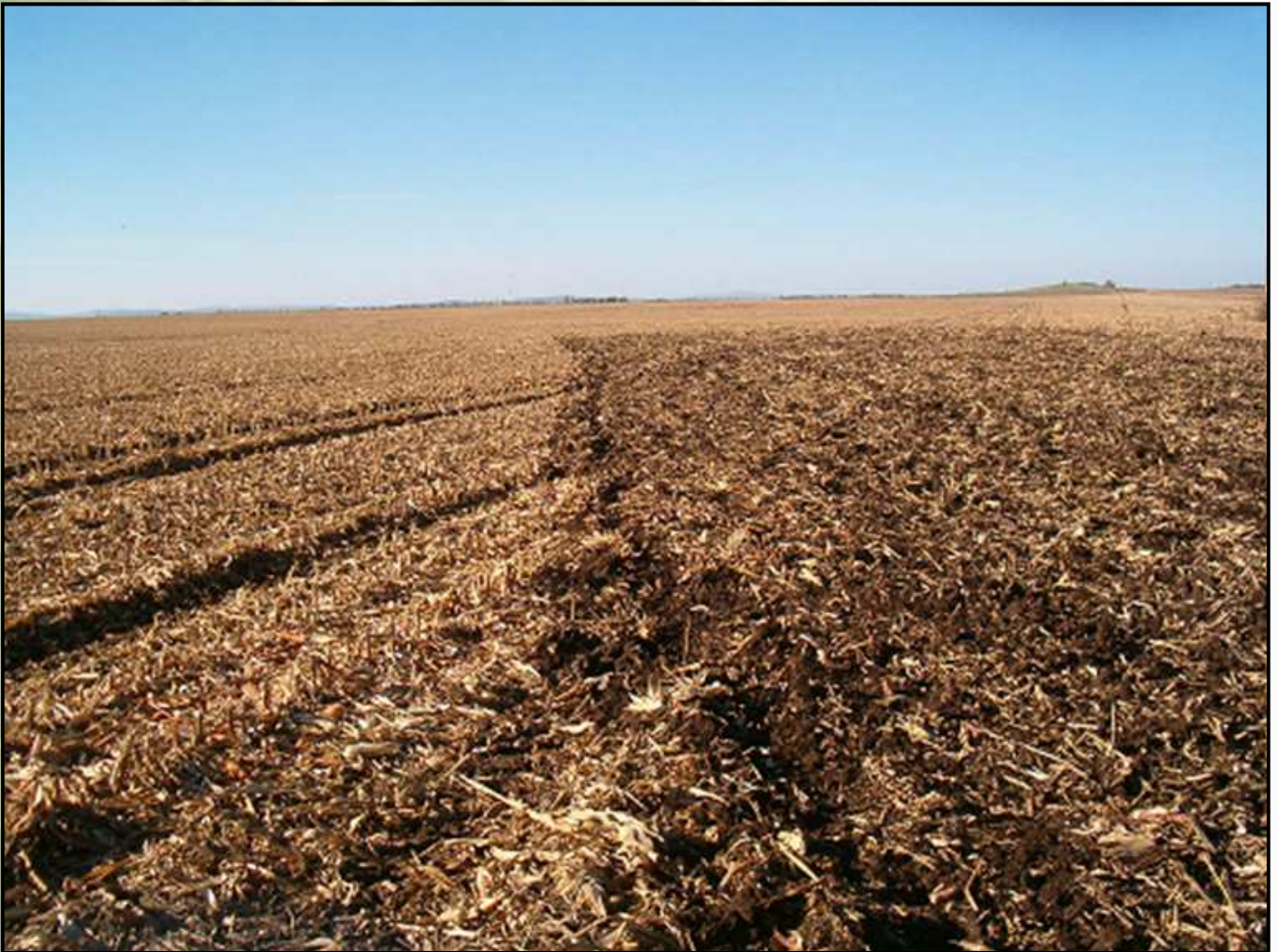


*Duolent DX 460 NS - JD 8300 traktorral 18-22 cm művelési mélység, 11,5 t termésátlag  
(Balatonszabadi, Siófoki Siómente Zrt.)*



A Siófoki Siómente Zrt. partnergazdaságunkban kezdődött meg kukorica tarlón a próba. A gép a nagy mennyiségű szármaradványt többféle művelési mélység választása esetén is problémamentesen bedolgozta. A vontató erőgép egy JD 8300-as traktor volt, amely a nagyobb munkamélység választásakor (20 cm-től) nem volt megfelelő a gép üzemeltetésére. A Duolent kialakítása azonban lehetővé teszi, hogy felhajtott szárnyakkal is dolgozzon. A 4,6 m-es gép így 3 m-es munkaszélességűvé válik, amit viszont problémamentesen húzott a traktor 9-11 km/h közötti sebességgel.

A rendkívül nedves talajállapot miatt (keréknyomokban látszott a víz) azonban a hátsó dupla lezáró hengerek betömődés miatt többszöri tisztításra szorultak. Ilyen talajállapot esetén célszerűbb nem is folytatni a művelést, illetve olyan lezáró hengert választani, amely a nedves talajállapotot jobban tolerálja. Erre a gyártó a szegmentált, illetve az LTX hengert javasolja.



*Duolent DX 460 NS - JD 8300 traktorral 18-22 cm művelési mélység, 11,5 t termésátlag  
(Balatonszabadi, Siófoki Siómente Zrt.)*

Böhönye határában a Feketesár Zrt. területein egy Challenger MT 665 B traktorral próbáltuk ki a Duolentet a kukorica tarlón. A lejtős terepviszonyok és a rendkívül nedves talaj itt sem könnyítette meg a munkát, de a körülmények ellenére a gép kielégítő munkát végzett. A szecskázott kukorica szármaradványt az eszköz intenzíven bekeverte a talajba, és a felszín egy hagyományos nehéztárcsás műveléshez képest sokkal egyenletesebbnek mutatkozott. A művelési sebesség lejtőn lefelé kedvező volt 11-12 km/h, lejtőn felfelé viszont épp csak elérte a minimálisan ajánlott 8 km/h értéket.



*Duolent DX 460 NS – Challenger MT665B kukorica tarlón 12-15 cm művelési mélység, 7 t termésátlag  
(Böhönye, Feketesár Zrt.)*

A Nagybjajomi Mg. Zrt. területén, Nagybjajomban egy RÁBA Steiger traktorral üzemeltettük a Duolent DX 460-at. A gép a szecsázott kukorica tarlóban kiváló munkát végzett. Az eredmény: kedvező rögfrakció, morzsás talajszerkezet, a szármaradványok döntő többsége bekeverve a talajba, egyenletes felszín, nagy területteljesítmény.



*Duolent DX 460 NS - Rába Steiger 250, 15 cm művelési mélység  
(Nagybjajomi Mg. Zrt., Nagybjajom)*



*Duolent DX 460 NS - Rába  
Steiger 250, 15 cm művelési  
mélység*

*(Nagybajomi Mg. Zrt.,  
Nagybajom)*



*Duolent DX 460 NS - Rába  
Steiger 250, 15 cm művelési  
mélység*

*(Nagybajomi Mg. Zrt.,  
Nagybajom)*

Összességében elmondható, hogy szecskázott kukorica tarló hántására, a tarlómaradványok talajba történő bekeverésére a szántóföldi próbák során alkalmasnak bizonyult a Duolent nehéz kultivátor, még a kedvezőtlen talajkörülmények ellenére is. Tekintettel arra, hogy a gép a szármaradványokat nem aprítja, az összehúzás elkerülésére mindenképpen célszerű a kombájn szecskázóját üzemeltetni. Az így végzett aratás után a Duolent előtt tárcsás művelő elemekkel rendelkező gép járatása a vizsgált gazdaságok esetében nem volt szükséges. Arra is volt példa, hogy a Duolenttel végzett tarlőhántás után direktvetőgéppel vethető talajállapotot értünk el! Ez a menetszám és a költségek csökkentése szempontjából mindenképpen kedvező.

Dr. Szabados Tamás

Bővebb információ:

Lőkös Gábor (ÉK Magyarország) 30/438-57-61  
Takács Endre (DK Magyarország) 30/482-84-46  
Dr. Szabados Tamás (Dunántúl) 30/916-78-17

## Biztosítások felmondása és újrakötése

Közeledik az év vége, amely a biztosítások szempontjából (is) meghatározó időszak. Néhány mondatban összefoglaljuk Önöknek a biztosítások felmondásával és újrakötésével kapcsolatos általános, és az egyes módozatokra vonatkozó speciális tudnivalókat.

### Általános tudnivalók:

A biztosítási időszak (általában) 1 év. A törvény szerint a biztosítási díj egy évre előre jár a biztosítónak, de általában lehetőség van havi, vagy más ütemezésű díjfizetésre is. Ha elmaradunk a díjfizetéssel, akkor a biztosító jogosan követeli az évből még hátralévő díjat. A biztosítást legkésőbb az évforduló előtt 30 nappal lehet felmondani. Ha ez nem történik meg, akkor jár a következő éves díj a biztosítónak.

### Mi következik ebből?

A gyakorlat azt mutatja, hogy már nem célszerű egyszerűen “abbahagyni a díjfizetést”, mert a biztosító követelni fogja az arra az évre járó díjat. Ha biztosítót akar váltani, legalább 30 nappal a biztosítási évforduló előtt írásban mondja fel a szerződést. Az elmaradt díjak miatt a biztosító egyre gyakrabban küldet fizetési meghagyást közjegyzővel, aminek legtöbbször per lesz a folytatása.

### Biztosítási évforduló a kötelező gépjármű felelősségbiztosításoknál (kgfb):

A legtöbb kgfb évfordulója január 1., ezért a felmondásokat november 30-ig kell megtenni. Ha év közben kötöttük a biztosítást természetesen lehet más évforduló is, de ez még nem túl gyakori.

### Biztosítási évforduló a növénybiztosításoknál:

Az évforduló általában télen van, legtöbbször január 1-én. Ha nem mondjuk fel időben a biztosítást, akkor a biztosító még akkor is kiszámlázhatja a következő éves díjat, ha nem adtunk le adatközlőt a vetésszerkezetről, esetleg nem is vetettünk semmit. Ezért ha biztosítót kívánunk váltani, mondjuk fel idejében a meglévő biztosításunkat.



### Biztosítási évforduló a vagyonbiztosításoknál:

A vagyonbiztosításoknál már csak a nagyobb összegű díj miatt is ragaszkodnak a biztosítók a szabályszerű felmondáshoz. Ha nem mondtuk fel időben a biztosítást, és nem fizetjük be a következő éves díjat, biztosan számíthatunk a fizetési meghagyásra, amelyet közjegyzővel küldetnek el. Utána vagy fizetünk, vagy pereskedhetünk.

### A lényeg:

Minden esetben járjunk el jogszerűen. A biztosításokat az évforduló előtt legalább 30 nappal fel kell mondani, ha váltani akarunk. Ha ezt nem tesszük meg, akkor a következő éves díj is jár a biztosítónak. Ez alól kivétel az úgynevezett “érdekműlás”, amikor vagy eladjuk a biztosított eszközt, vagy megsemmisül, ezért nem kell díjat fizetni.

Nagy Péter

Ammenyiben kérdésük merülne fel a biztosításokkal kapcsolatban, írják meg a [nagyp@eurofarm.hu](mailto:nagyp@eurofarm.hu) e-mail címre, vagy keressék telefonon, a +3630/4380563-as telefonszámon Nagy Péter biztosítási divízió-vezetőt, illetve területileg illetékes szaktanácsadójukat.