

Tartalom:

Aktuális kifizetési kérelem benyújtási határidők

1. oldal

Ismét támogatás állattartó telepek korszerűsítésére

2. oldal

Elindult a Nemzeti Diverzifikációs Program!

4. oldal

KGFB információk

6. oldal

DUOLENT nehéz kultivátorok - egyszerűség-nagyszerűség

8. oldal

Beszámoló az Euro-Öko Farm Projekt Társaság Partnergazdasági Találkozójáról

11. oldal

Aktuális benyújtási határidők

Pályázatok

Állattartó telepek korszerűsítése	2009.11.16 - 2009.12.15.
Falumegújítás és falufejlesztés	2009.11.20 - 2009.12.20.
Mikrovállalkozások létrehozása és fejlesztése	2009.11.20 - 2009.12.20.
Turisztikai tevékenységek ösztönzése	2009.11.20 - 2009.12.20.
Vidéki örökség megőrzése és fenntartható fejlesztése	2009.11.20 - 2009.12.20.
NDP - Mezőgazdasági üzemek korszerűsítése	2009.11.16 - 2009.12.15.
NDP - Mezőgazdasági termékek értéknövelése	2009.11.16 - 2009.12.15.
NDP - Falumegújítás és -fejlesztés	2009.11.16 - 2009.12.15.
NDP - Mikrovállalkozások létrehozása és fejlesztése	2009.11.16 - 2009.12.15.
NDP- Turisztikai tevékenységek ösztönzése	2009.11.16 - 2009.12.15.
NDP - Vidéki örökség megőrzése és fenntartható fejlesztése	2009.11.16 - 2009.12.15.

Kifizetési kérelmek

Állattartó telepek korszerűsítése	2009.11.16 - 2009.12.15.
Növénytermesztés korszerűsítése	2009.11.16 - 2009.12.15.
Öntözés, melioráció támogatása	2009.11.16 - 2009.12.15.

Ismét támogatás állattartó telepek korszerűsítésére

2007-ben két alkalommal is volt lehetőség benyújtani támogatási kérelmeket az Európai Mezőgazdasági Vidékfejlesztési Alap keretein belül állattartó telepek korszerűsítésére. Első körben a trágyakezelés, másodsorra a komplex telepi technológiák támogatására volt lehetőség.

Az FVM nemrég megjelent jogszabálya szerint 2009. november 16-tól december 15-ig lehet benyújtani a támogatási kérelmeket. E havi cikkünkben összefoglaljuk a kiírás fontosabb kritériumait.

Támogatható céletterületek:

- az állattartó telepen képződő trágya kezelését, tárolását, részbeni feldolgozását és felhasználását szolgáló épített és beépített technológiai és infrastruktúra-beruházás megvalósítása
- állati férőhelyek kialakítását, az állattartás és az állatszállítás minőségének javítását szolgáló épített és beépített technológia és infrastruktúra-beruházás megvalósítása
- jó minőségű takarmány előállítását, felhasználását, valamint a takarmányminőség megőrzését biztosító épített és beépített technológia és infrastruktúra-beruházás megvalósítása
- az állattartási tevékenységhez kapcsolódó munkafolyamatok elvégzésének minőségét javító épített és beépített technológia beruházások
- a telepi állat-egészségügyi helyzetet, illetve a nyomon követhetőséget javító, az állatbetegségek kialakulását és terjedését megelőző épített és beépített technológia beruházások

Támogatási kérelem ugyanazon megvalósítási helyre akkor nyújtható be, ha az ügyfélnek az adott céletterületen belül nincs lezártan művelete vagy elbírátlan kérelme.

Aki a 2007. évi kiírásban nyert el támogatást, csak abban az esetben igényelhet most támogatást ugyanarra a céletterületre, ugyanazon megvalósítási helyre, ha már benyújtotta az utolsó kifizetési kérelmét is az előző beruházáshoz.

Támogatás mértéke:

A korábbi 75 %-os támogatási intenzitást a 1698/2005/EK rendelet értelmében csak a 2008. április 30-ig meghozott támogatási döntéseknél lehetett alkalmazni, így támogatási százalékok az alábbiak szerint alakulnak:

- Épített és beépített technológia (rendelet melléklete szerint; technológia egységek-állategységek szerint)
 - o Alap 40 %
 - o KAT, Natura 2000 + 10 %
 - o Fiatal minősítés + 10 %
 - o Ezen elszámolható kiadásoknak el kell érnie megvalósítási helyenként az egyéb elszámolható kiadások nélküli elszámolható kiadások 50 %-át. Megvalósítási helyenként legalább 2 millió Ft legyen.
- Telepi infrastruktúra
 - o Alap 40 %
 - o KAT, Natura 2000 + 10 %
 - o Fiatal minősítés + 10 %
 - o Az infrastrukturális tevékenységre vonatkozó elszámolható kiadások nem haladhatják meg a kérelemben az egyéb elszámolható kiadások nélkül számolt elszámolható kiadás 30%-át.

A beruházás megkezdése:

A beruházás a támogatási kérelem befogadását megelőzően nem kezdhető meg.

Elszámolás ütemezése:

A jogszabály szerint a beruházás megvalósítására 36 hónap áll rendelkezésre a pozitív támogatási határozat átvételétől számítva. Az elszámolásokat az alábbiak szerint kell benyújtani:

- 12 hónapon belül egy kifizetési kérelmet be kell nyújtani
- 24 hónapon belül az elszámolható nettó kiadások legalább 50 %-át kell elszámolni
- 36 hónapon belül kell a teljes megvalósult beruházással elszámolni

Támogatásra jogosult

- a mezőgazdasági termelő, ha
 - o a mezőgazdasági üzemének mérete meghaladja a 4 európai mértékegységet (kivéve induló vállalkozás)
 - o olyan állattartó telepet működtet, amelyet az állat-egészségügyi hatóság nyilvántartásba vett;
 - o a beruházást az állattartó telepen valósítja meg;
 - o meghatározott szervezet tagja (A rendelet melléklete tartalmazza a szervezeteket)
- termelői csoport

Hasznos tanácsok az előkészületekhez:

- Ha az állattartó telep saját tulajdonban van, akkor a 30 napnál nem régebbi tulajdoni lapot kell majd kikérni az illetékes földhivataltól (Ezt célszerű a kiírás megjelenése után megtenni, nehogy a benyújtásig elteljen a 30 nap)
- Ha az állattartó telep bérlemény, akkor bérleti szerződés szükséges legalább az üzemeltetési kötelezettség végéig. Ez a pozitív támogatási határozat átvételétől számított 6 év. Így célszerű a szerződéseket 2016 év végéig megkötni. Szükséges ebben az esetben egy ingatlan használatához hozzájáruló nyilatkozat is, amelyben a tulajdonos kinyilatkozza, hogy a telepen a fejlesztés megvalósulhat. A dokumentumokat 2 tanúval is alá kell íratni.
- A telepnek per- és igénymentesnek kell lennie, ezt célszerű előre ellenőrizni a tulajdoni lap bejegyzéseiben. A banki zálogjog nem minősül ilyen tehernek.
- Építési beruházások esetén tervdokumentáció szükséges, amely:
 - o A tervezett építmény jellegétől függően minimálisan tartalmazza az alaprajzo(ka)t, homlokzato(ka)t, metszete(ke)t és részletrajzo(ka)t, illetve azok méretarányos adatait.
 - o A tervdokumentációt a tervezői névjegyzékben szereplő építész-tervező ellenjegyzésével kell ellátni.
- Részletes, tételes költségvetést csak infrastrukturális beruházások esetén kell a támogatási kérelem benyújtásához készíttetni, azonban az elszámolást már minden építési tétel esetében ez alapján kell benyújtani. Így már most érdemes ezt megcsináltatni:
 - o A tervdokumentáció alapján, az MVH Építési Normagyűjteménye (ÉNGY) szerint kell összeállítani.
 - o Amennyiben az adott építési tétel nem szerepel az ÉNGY-ben, úgy 2 db árajánlat csatolása szükséges.

A támogatási kérelem az adatlapokon és a csatolandó dokumentumokon kívül tartalmaz pénzügyi- és szöveges üzleti tervet is. A pályázat összeállítása időigényes és sok esetben pontosításokat igényel. Ezért kérjük, hogy időben kezdjék el az egyeztetéseket pályázati csoportunkkal a palyazat@eurofarm.hu e-mail címen vagy a 96/213-788-as telefonszámon.

Nagy Balázs – Bányai Tibor

Elindult a Nemzeti Diverzifikációs Program!

Az elmúlt években egy kivétellel az összes magyarországi cukorgyár bezárta kapuit. Az érintett térségekben gazdálkodók, akik gazdálkodásuk nagy részét a cukoripar ellátására rendezték be, nehéz helyzetbe kerültek. Most őket hivatott támogatni a Nemzeti Diverzifikációs Program.

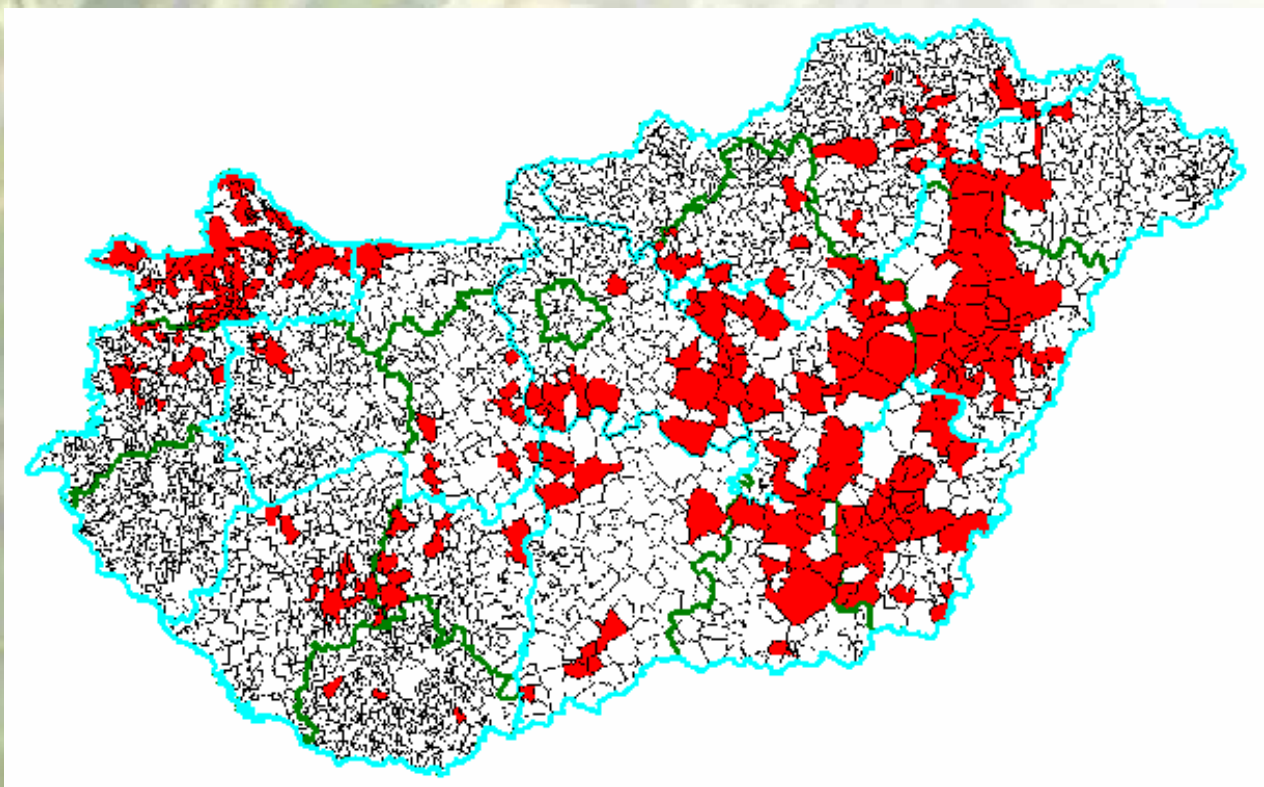
A támogatási kérelmeket **2009. november 16. és december 15.** között lehet benyújtani a Mezőgazdasági és Vidékfejlesztési Hivatalhoz.

A támogatásban részesíthető települések **Kaba, Szolnok, Szerencs és Petőháza** térségében találhatók. A településlistát regisztrált partnereink olvashatták a 2009.11.13-i személyes hírszolgáltatásunkban, melyet igény esetén ismételten megküldünk partnereink részére. (Igényüket a szaktanacsadas@eurofarm.hu e-mail címre küldve jelezhetik.)

A fejlesztéssel érintett településen kell rendelkezni lakóhellyel, székhellyel, telephellyel, vagy fiókteleppel. Kizárólag gépberuházás esetén csak a székhely fogadható el.

A beruházás helyének a támogatási kérelem benyújtási időszakot követő módosítása nem lehetséges!

Az alábbi képen láthatóak az érintett területek:



Támogatható célterületek:

- Növénytermesztés korszerűsítése:
 - o cukorrépa depók létesítése;
 - o magtárak építése és felújítása;
 - o gépek, berendezések beszerzése;
 - o szárító és tisztító berendezések beszerzése;
 - o géptárolók létesítése;
 - o vetőmagtermesztés létesítményeinek építése, korszerűsítése;
- Állattenyésztés korszerűsítése
 - o férőhelyek felújítása, bővítése és újak létrehozása;
 - o állategészségügyi, környezetvédelmi, munkavédelmi feltételeknek való megfelelés;
 - o takarmánytárolást szolgáló tárolók létesítése,
 - o takarmányozást szolgáló gépek, berendezések beszerzése;

- Kertészet korszerűsítése
 - o új termesztő létesítmények létrehozása; meglévő termesztő létesítmények korszerűsítése,
 - o post harvest tevékenységet elősegítő beruházások támogatása;
 - o gépek, berendezések beszerzése.
 - o kertészeti létesítmények energiaellátásának biztosítása.

Egy ügyfél kizárólag egy támogatási kérelmet nyújthat be, azonban a támogatási kérelemben több célterületet is megjelölhet.

A támogatás összege támogatási kérelmenként legfeljebb 1.000.000 eurónak megfelelő forintösszeg lehet.

A támogatás mértéke az elszámolható kiadások 40%-a.

Elszámolható kiadások:

- a létesítmény építése, bővítése, felújítása, valamint a kapcsolódó infrastruktúra kialakítására irányuló beruházások megvalósítása,
- termálkútfúrás és a meglévő termálkút fennmaradását biztosító beruházások;
- a rendeletben meghatározott szolgáltatások, az ott meghatározott mérték erejéig;
- az engedélyezési eljárási díjak

Támogatás igénybevételére jogosult:

- mezőgazdasági termelő;
- termelői csoport, a zöldség-gyümölcs termelői csoport, a termelői szervezet vagy azok leányvállalatai.

Nem vehető igénybe támogatás azon műveletekhez, melyhez az ügyfél korábban az Új Magyarország Vidékfejlesztési Programból már támogatást igényelt.

Az ügyfél az ÚMVP keretein belül 2011. szeptember 30-ig azonos célú műveletre nem adhat be támogatási kérelmet, amennyiben e rendelet szerint jogerős támogatási határozattal rendelkezik.

Nem nyújtható támogatás azon ügyfelek részére:

- akik a támogatási kérelem benyújtásakor szervezet esetén csőd-, felszámolási, végelszámolási eljárás, adósságrendezés eljárás alatt, természetes személy esetén gazdálkodási tevékenységével összefüggő végrehajtási eljárás alatt állnak;
- akik a SAPARD Program, az Agrár- és Vidékfejlesztési Operatív Program (a továbbiakban: AVOP), a Nemzeti Vidékfejlesztési Terv, illetve az ÚMVP keretében nyújtott támogatásból való kizárás hatálya alatt állnak;
- akik nem felelnek meg az államháztartásról szóló 1992. évi XXXVIII. törvény (a továbbiakban: Áht.) 15. §-ának (7) és (9) bekezdéseiben szabályozott rendezett munkaügyi kapcsolatok általános és különös feltételeinek

Az e rendelet alapján támogatott műveletet legkésőbb 2011. március 31-ig meg kell valósítani.

Az ügyfél köteles a támogatási döntéssel jóváhagyott elszámolható kiadások összegének legalább 90%-át teljesíteni.

A támogatási forma hasonló felépítésű, mint az Új Magyarország Vidékfejlesztési Program keretein belül kiírt EMVA támogatások.

A pontozás során plusz pontot eredményez a korábbi cukorrépa termesztés, illetve annak fenntartása!

A támogatással kapcsolatos kérdéseiket, észrevételeiket várjuk a palyazat@eurofarm.hu e-mail címen!

Nagy Balázs – Bányai Tibor

KGFB információk

Minden biztosító, az **aktuális év novembere előtt** (október utolsó napjain) teszi közzé a következő évre érvényes tarifáit, kötelező gépjármű felelősségbiztosítást illetően.

A gépjármű tulajdonosok ennek alapján eldönthetik, hogy a meglévő biztosításnál kedvezőbb ajánlat esetén, váltanak-e biztosítót. Alkalmanként sok pénzt lehet megspórolni egy-egy váltással, persze érdemes minden részletet áttekinteni a biztosítók ajánlatából.

A **2010 után** vásárolt gépjárművek esetén az **új KGFB törvény-t** szabályozó kormányrendelet életbe lépésével, az autó vásárlásának a dátuma a biztosítási évforduló, amikor a tulajdonos biztosítót válthat.

KGFB felmondás

A biztosítás felmondása esetén a felmondó nyilatkozatnak az alábbi adatokat szükséges tartalmaznia:

- szerződő adatai
- biztosítás kötvényszáma
- gépjármű azonosító adatok
- felmondás időpontjának a megjelölése

A felmondó nyilatkozat faxon is elküldhető.

Jelenleg **15 magyar biztosító** ajánlata alapján köthetünk autónkra, gépjárműveinkre felelősség biztosítást.

Fontos, hogy a választás előtt tekintsük át az adott biztosító múltját is és vizsgáljuk ezek alapján a megbízhatóságát. A 2008-as év egyik szomorú tapasztalata, hogy nem mindig a legolcsóbb biztosító társaság a legbiztosabb választás.



Bonus-Malus

A Bonus-Malus, a magyar KGFB rendszer kedvezmény besorolást és pótdíjat meghatározó érték.

- Bonus: díjkedvezmény abban az esetben, ha a biztosító ügyfele szerződés ideje alatt tartósan – minimálisan 9 hónapig nem okoz kárt.
- Malus: a pótdíj mértékét jelenti károkozás esetén.

A biztosítás díja minden ügyfél esetén egyedi, mivel a díjkalkulációkba beleszámít, a bonus-malus rendszer kategóriája és a biztosító társaságok ajánlataiból opcionálisan felhasználható akciók egyes célcsoportokra.

Mezőgazdasági Flotta biztosítás

A 2010-es évre nagyon kedvező GFB flotta díjakat lehet elérni, ha mezőgazdasági vállalkozással rendelkezik valaki, egy összegben fizet, és lehetőség szerint vagyont biztosítást is köt a KGFB flotta mellé. Maximálisan az alapidíjhoz képest 80%-os kedvezmény is elérhető.

Euro-Öko-Farm Projekt a szaktanácsadási szerződés keretein belül felajánlja ügyfeleinek a mezőgazdasági flotta biztosítások tarifálását.

Nem szükséges sok adat, csak a járműkategóriánkénti jármű darabszám.

FONTOS: A kalkuláció adószám szerint működik, jövőre minden biztosítónál megszűnik a lehetőség, hogy más néven szereplő jármű is bekerülhessen a Flottába.

Forduljon bizalommal területi felelőseinkhez!

Elérhetőségek:

Telefon: 06-96/213-788
E-mail: biztositas@eurofarm.hu



DUOLENT nehéz kultivátorok – egyszerűség-nagyszerűség

Tapasztalatok a gép magyarországi teszteléséről

Már bemutattuk júliusi hírlevelünkben a Farmet gyár legújabb termékét a Duolent szántóföldi kultivátort. Akkor még - magyarországi tapasztalatok híján - kénytelenek voltunk a gyári információkra hagyatkozni a gép műszaki paramétereinek és szántóföldi „viselkedésének” leírásához.



Azóta lezajlott jó néhány hazai tesztelés az ország különböző területein elhelyezkedő partnergazdaságainknál. Túl az eltérő talajviszonyokon, növénykultúrákon, tarlógyomosodáson, az időjárás idej alakulása miatt két szélsőséges talajnedvességi állapot mellett is szerezhettünk tapasztalatokat.

Száraz körülmények:

Kis csúszással, szeptember utolsó hetében nyílt lehetőség az első próbára. Eső már jó ideje nem esett, a nyárt idéző forróság pedig gondoskodott a talajok kedvezőtlen szárításáról. Még 40 cm mélységben sem lehetett nyomát látni a diszponibilis víznek.

Az első műveleteket egy tarlókántott napraforgó táblán végezte a gép. A rendkívüli szárazság ellenére a kések magabiztosan húzták be a kiválasztott mélységbe a művelőelemeket. A száraz talajt a gép intenzíven lazította és keverte, az ilyenkor általában tapasztalható erős rögzépződés nélkül. A talajfelszínen itt-ott előbukkanó öklömnyi hant sejtette, hogy micsoda szárazság uralkodhat a munkamélységben. Nyilván ennek a korrekt műveleti képességnek az extrém száraz körülmények között nemcsak a gép kiválósága, hanem a talaj szakszerű agrotechnikai előlétele és az időben elvégzett tarlókántás is a záloga volt. (1. ábra)



1. ábra: 28 cm munkamélység napraforgó tarlóban

Nedves körülmények:

Október első dekádjában megérkezett az eső, amely aztán nem akart elállni. Így október 14-én tudtunk először a géppel a kiválasztott területre rámenni. Az addig lehullott csapadék 42-50 mm, ami még a talajban csak a felső egy-másfél arasznyi mélységben rétegződött - túltelítve azt.

Tesztünk szintén napraforgó tarlón történt, ami az előbbi példával ellentétben háttatlan és felgyomosodott felülettel várta a kultivátort. Szakmailag nem lett volna szabad azon a napon dolgozni a Duolenttel, mivel az agyagos vályog talaj feszínét az előző napon esett eső csúszóssá tette. Mi azonban arra voltunk kíváncsiak, hogy hol a határ a kultivátor képességeinél. Megállapíthattuk, hogy a felszínen heverő átázott szármagvány, a lábon álló megerősödött gyomok, nem toltak össze sem a késszáraknál, sem az egyengető tárcsáknál. A túláztott földdel még így is elfogadható mulchot alkottak. (2. ábra)



2. ábra: 26 cm munkamélység, agyagos vályog, eső után

Töréspróba:

A szélsőségeknél maradványszeretettük volna látni, hogy a rugós kapaszár biztosítás miként állja meg a helyét, kimondottan nagy talajjellenállás esetén. Erre végül is nagyon egyszerű, de életszerű lehetőség kínálkozott szinte minden tesztelési helyszínen. Nyáron, illetve ősszel a betakarítást követően gyakran adódik, hogy a terménnyel megrakott szállítójárművek a tábla szélén utakat taposnak, melyeket alkalmasint a munkagépek is használnak egy ideig. Ezek a sávok - főleg ha nedvesen kapják a tömörítést - mindig próbára teszik a későbbi műveletek során a talajművelő eszközöket. Nem kímélve a kultivátort, 25-30 cm mélységben járattuk a kapákat. A rugós biztosítás nagyon dinamikusan követte le a talajjellenállás fellépését, változásait. A rugók erejével szemben a kapaszárak elmozdulása 6-10 cm között mozgott hátrafelé. Jellemzően az első kapasor mozgásintenzitása volt nagyobb. Megnyugtató látvány volt, hogy a szerkezet - köszönhetően az eXtra STEEL line technológiának - szívéosan állt ellen a fellépő erőknél, nagy tartalékot sejtetve. (3. ábra)



3. ábra: Táblaszéli út feltörése

Természetesen a kipróbálásra normal talajviszonyok között is sor került sok-sok hektáron. Összegezve megállapíthatjuk, hogy a ránézésre egyszerű, kompakt felépítésű gép meglepő immunitást tanúsít a kedvezőtlen talajviszonyokkal, szármaradványokkal szemben.

Mindezek mellett a nagyobb művelési mélységnél is nagy teljesítményt biztosít, a szántásnál alacsonyabb mértékű rögzéssel.

Későbbi hírlevelünkben, néhány partnergazdaságunk részletes riportban számol be a Duolenttel kapcsolatos tapasztalatairól, véleményéről.

A technológia-fejlesztés üzletág elérhetőségei:

Bíró Sándor

Telefon: 06-96/213-788

E-mail: technologia@eurofarm.hu

Megrendezésre került az *Euro-Öko Farm Projekt Csoport* 2009. évi Partnergazdasági Találkozója

2009. október 30-án ismét megrendezésre került az *Euro-Öko Farm Projekt* Partnergazdasági Találkozója. Az eseményre közel 250 fő látogatott el a Gödöllő mellett fekvő festői szépségű Lázár Lovasparkba. A rendezvény témáját a világgazdasági válság, a várhatóan bevezetésre kerülő SPS rendszer, az éppen induló Agrár-környezetgazdálkodási program és az aktuális pályázati lehetőségek adták.

Dr. Orbán József, az *Euro-Öko Farm Projekt* szakmai igazgatója megnyitó beszédében kiemelte a cégcsoport partnereinek nehéz időben is innovációra nyitott hozzáállását. Hozzátette, hogy az innovációhoz ebben a gazdasági helyzetben szükséges az unió és a kormány támogatása is.

A bevezető után dr. Nyujtó Ferenc a Földművelésügyi és Vidékfejlesztési Minisztérium Stratégiai Főosztályának vezetője számolt be a kormány válságkezelő intézkedéseiről. A rendezvény eredeti meghívottja Gögös Zoltán államtitkár volt, ő azonban Gráf József földművelésügyi miniszter helyettesítése miatt kénytelen volt a prezentációs feladatot továbbdelegálni. A főosztályvezető úr előadásában elhangzott, hogy a kormány az MFB Zrt.-vel együttműködve elindította az Agrár Forgóeszköz Hitelprogramot, a Gabona Forgóeszköz Hitelprogramot, a TÉSZ Forgóeszköz Hitelprogramot, és az Agrár Fejlesztési Hitelprogramot mintegy 60 milliárd Ft értékben, illetve az MFB Élelmiszeripari Bankgarancia Programot 30 milliárd Ft értékben. Ezek célja a termelők rossz likviditási helyzetének javítása – melyet a kereslet visszaesése és felvásárlási árak csökkenése okozott – és a fejlesztések elindításának elősegítése. A folyamatos innovációra azért is szükség van, mert a FAO szerint 2050-ig 70 %-kal növekszik a Föld népességének élelmiszerigénye, és ezt a termelés hatékonyság-növelésével lehet csak elérni.

A gabonapiaci helyzetre reagálva Magyarország kezdeményezte az EU-ban 900 ezer tonna kukorica intervenciós keret nyitását. A gabona (búza, árpa) intervenciós felvásárlása pedig már november 1-én elindult.

A kormányzati válságkezelés másik eredménye a SAPS támogatások 70 %-ának idő előtti kifizetése (SAPS előleg kifizetés), illetve a tej top up (kiegészítő nemzeti támogatások) kifizetése 2009. október 16-tól, ezzel is forráshoz segítve a különösen nehéz helyzetben lévő tejtermelőket.

Az intézkedések során – az ÚMVP beruházások esetén – azzal is sikerült a gazdák számára további forrásokat biztosítani, hogy 20 %-os előleget lehetett igénybe venni a tervezett fejlesztésekhez, ezzel komolyabb lökést adva a beruházásoknak. Az ÚMVP első fázisának eredményességét jelzi, hogy összesen 1308 támogatási előleg kérelem érkezett be az MVH-hoz, melynek során 1233 kifizetést indítottak el 32,513 milliárd Ft értékben.

Az SPS rendszerről és annak bevezetési lehetőségéről kiemelten beszélt dr. Nyujtó Ferenc. Mint elmondta, 2013-ig feltétlenül be kell vezetni a WTO konformitás miatt (piaci verseny növelése és a közvetlen agrártámogatások fokozatos leépítése). Ennek feltétele, hogy semmiféle kapcsolat nem lehet egyrészt a támogatás, másrészt pedig a termelés, árak és termelési tényezők között bármely, egy előre rögzített bázisidőszakot követően.

A főosztályvezető Úr előadása után dr. Novák László az *Euro-Öko Farm Projekt Csoport* szaktanácsadási üzletágának igazgatója tájékoztatta az érdeklődőket a 2009 végén és a 2010-ben várható pályázati lehetőségekről.

Fontos információ volt, hogy november 16-tól december 15-ig lehet támogatási kérelmeket benyújtani a Nemzeti Diverzifikációs Program egyes területeire, melynek keretei közt a cukorrépa termesztés sajátos helyzete miatt hátrányba került településeken gazdálkodók juthatnak támogatásokhoz. Az NDP keretében azonban nem csak a mezőgazdasági célú fejlesztésekre lehet pályázni, hanem mikroállalkozások létrehozására, turisztikára, vidéki örökség megőrzésére és településfejlesztésre is.

Ugyancsak régóta várt és népszerű pályázati lehetőség az állattartó telepek korszerűsítése (ÁTK), melyre a pályázók – az NDP benyújtási időszakával megegyezően – november 16-tól december 15-ig juttathatják el

kérelmeiket az MVH-hoz. Fontos tudni, hogy a most futó ÁTK program keretében gépbeszerzésre nem lehet pályázni, csak épített és beépített technológiára.

Az Univer-Penta Társaság pályázati csoportjának eredményességét jelzi, hogy az EMVA támogatások elindulása óta összesen 824 db támogatási kérelmet készítettek el, melynek során közel 24 milliárd Ft forráshoz sikerült juttatni a partnereket.

Dr. Novák László felhívta a figyelmet, hogy akik EMVA támogatási határozattal rendelkeznek – bizonyos támogatások esetén – kötelező képzésen kell részt venniük, melynek költségeit az állam 100 %-ban téríti.

A pályázati lehetőségek ismertetése után rövid kávészünetre került sor, melyet Bori Tamás MVH elnökhelyettes előadása követett.

Az előadásban a 2009. szeptember 1-én indult AKG programról tartott tájékoztatót, melynek során ismertette a program részleteit, a gazdálkodás előírásait és a kötelező bejelentés alá eső műveleteket. Az elnökhelyettes Úr kiemelte, hogy a kötelezettségeket minden AKG programban részt vevőnek be kell tartani, még akkor is, ha a kérelméhez kapcsolódó határozatot nem kapott. Ez azonban a gazdálkodók érdeke is, mert a program keretében jelentős többlettámogatáshoz lehet jutni. Felhívta a figyelmet a területek GPS-es felmérési kötelezettségére is, melyet a határozat kézhezvételét követő 90 napon belül kell elvégezni.

Bori Tamás prezentációja után válaszolt a termelők kérdéseire is, melyből ezúttal sem volt hiány.

A színvonalas előadásokat követően Döme Gábor az *Euro-Öko Farm Projekt Csoport* ügyvezető igazgatója tartott beszámolót a cégcsoport teljesítményéről, mely egyben a gazdák eredményeit is tükrözi. Az elmúlt időszakban óriási mértékű rendszerfejlesztés zajlott le a cégcsoporton belül, ennek eredményeként sikerült elérni, hogy ma már csak folyamatos tanácsadói szerződéssel rendelkező partnerek kerülnek kiszolgálásra, hatékonyabbá téve az információcserét. A cégcsoport így érte el, hogy éves szinten több mint 12 %-kal emelkedett az ügyfelek száma és a rendszeres elektronikus úton történő kapcsolattartás aránya 95 %-ra nőtt. A partnerek körében kedvező fogadtatásra talált az az információ, hogy a „Csökkentett energiaigényű, környezetkímélő növénytermesztési technológiák” fejlesztési projekt forrásaira 2010. évben is számíthatnak.

A cégcsoport gazdaságfejlesztési üzletágának fejlődését jelzi, hogy új szolgáltatási elem jelent meg a palettán. Az őszi időszakban a partnerek részére a biztosítási szerződések átvizsgálása folyik. Az eddigi tapasztalatok azt mutatják, hogy 20-50 %-os díjcsökkentést lehet elérni az ügyfeleknek. Emellett kiváló hitel- és lízinglehetőségekből, illetve betéti konstrukciókból választhatnak a partnerek.

Az esemény végén kiosztásra kerültek az *Euro-Öko Farm Projekt* „Demonstrációs Gazdaság” címek. Az idei évben a díjakat a Pitvaroson gazdálkodó Négy-Határ 99 Kft. és a szentesi székhelyű Terra Coop Kft. vehették át a „Csökkentett energiaigényű környezetkímélő növénytermesztési technológiák” program keretei között nyújtott kiemelkedő tevékenységükért. E két cég eredményei is jelzik az innováció fontosságát és azt, hogy a fejlesztések nagyban hozzájárulnak a versenyképesség növeléséhez.

Az ügyfelek a találkozót lezáró, cigányzenével kísért, ízletes ebéd elfogyasztása után kötetlen szakmai beszélgetésen vehettek részt, melynek során megvitathatták a rendezvényen felvetett témákat, és jövőbeli elképzeléseiket.

A találkozón elhangzott szakmai előadások anyagai elérhetők a www.eurofarm.hu honlapon, az „EMVA” menüpont alatt található „Tájékoztató anyagok” almenüben.

Euro-Öko Farm Projekt Csoport